

АДМИНИСТРАЦИЯ ТАЛОВСКОГО МУНИЦИПАЛЬНОГО РАЙОНА
ВОРОНЕЖСКОЙ ОБЛАСТИ

ПОСТАНОВЛЕНИЕ

от 24.12.2015 №785
р.п.Таловая

Об утверждении
административного регламента
администрации Таловского
муниципального района Воронежской
области по предоставлению
муниципальной услуги «Подготовка и
выдача разрешения на ввод объекта в
эксплуатацию» (в ред. пост. №163 от
25.04.2016; №155 от 03.02.2017; №278
от 31.03.2017)

В соответствии с Федеральным законом от 27.07.2010 № 210-ФЗ «Об организации предоставления государственных и муниципальных услуг», Федеральным законом от 06.10.2003 № 131-ФЗ «Об общих принципах организации местного самоуправления в Российской Федерации», Гражданским кодексом Российской Федерации от 29.12.2004 № 190-ФЗ, Постановлением Правительства РФ от 24.11.2005 № 698 «О форме разрешения на строительство и форме разрешения на ввод объекта в эксплуатацию», Приказом Минрегиона РФ от 19.10.2006 № 121 «Об утверждении инструкции о порядке заполнения формы разрешения на ввод объекта в эксплуатацию», администрация Таловского муниципального района **постановляет**:

1. Утвердить прилагаемый административный регламент администрации Таловского муниципального района Воронежской области по предоставлению муниципальной услуги «Подготовка и выдача разрешения на ввод объекта в эксплуатацию».

2. Постановление администрации Таловского муниципального района от 24.10.2014 №1055 «Об утверждении административного регламента администрации Таловского муниципального района по предоставлению муниципальной услуги «Подготовка и выдача разрешений на ввод объекта в эксплуатацию»» признать утратившим силу.

3. Контроль за выполнением данного постановления оставляю за собой.

Глава администрации
муниципального района



В.В. Бурдин

Утвержден
постановлением администрации
Таловского муниципального района
Воронежской области
от 24.12.2015 №785_ (в ред. пост.
№163 от 25.04.2016; №155 от
03.02.2017; №278 от 31.03.2017)

**АДМИНИСТРАТИВНЫЙ РЕГЛАМЕНТ
АДМИНИСТРАЦИИ ТАЛОВСКОГО МУНИЦИПАЛЬНОГО РАЙОНА
ВОРОНЕЖСКОЙ ОБЛАСТИ
ПО ПРЕДОСТАВЛЕНИЮ МУНИЦИПАЛЬНОЙ УСЛУГИ
«ПОДГОТОВКА И ВЫДАЧА РАЗРЕШЕНИЯ НА ВВОД ОБЪЕКТА В
ЭКСПЛУАТАЦИЮ»**

1. Общие положения

1.1. Предмет регулирования административного регламента.

Предметом регулирования административного регламента по предоставлению муниципальной услуги «Подготовка и выдача разрешения на ввод объекта в эксплуатацию» (далее – административный регламент) являются отношения, возникающие между заявителями, администрацией Таловского муниципального района Воронежской области и многофункциональными центрами предоставления государственных и муниципальных услуг (далее – МФЦ) в связи с подготовкой и выдачей разрешения на ввод объекта в эксплуатацию при осуществлении строительства, реконструкции, капитального ремонта объектов капитального строительства, расположенных на территории поселения, а также определение состава, последовательности и сроков выполнения административных процедур при предоставлении муниципальной услуги.

1.2. Описание заявителей

Заявителями являются застройщики - физические или юридические лица, обеспечивающие на принадлежащих им земельных участках или на земельных участках иного правообладателя (которому при осуществлении бюджетных инвестиций в объекты капитального строительства государственной (муниципальной) собственности органы государственной власти (государственные органы), Государственная корпорация по атомной энергии «Росатом», органы управления государственными внебюджетными фондами или органы местного самоуправления передали в случаях, установленных бюджетным законодательством Российской Федерации, на основании соглашений свои полномочия государственного (муниципального) заказчика) строительство, реконструкцию, капитальный ремонт объектов капитального строительства, а также выполнение инженерных изысканий, подготовку проектной документации для их строительства, реконструкции, капитального ремонта (далее - заявитель, заявители).

1.3. Требования к порядку информирования о предоставлении муниципальной услуги

1.3.1. Орган, предоставляющий муниципальную услугу: администрация Таловского муниципального района Воронежской области (далее – администрация).

Администрация расположена по адресу: 397480, Воронежская область, р.п. Таловая, ул. Советская, 132.

За предоставлением муниципальной услуги заявитель может также обратиться в Многофункциональный центр предоставления государственных и муниципальных услуг (далее – МФЦ).

1.3.2. Информация о месте нахождения, графике работы, контактных телефонах (телефонах для справок и консультаций), интернет-адресах, адресах электронной почты администрации Таловского муниципального района Воронежской области, МФЦ приводятся в приложении № 1 к настоящему Административному регламенту и размещаются:

- на официальном сайте администрации в сети Интернет: <http://www.taladm.ru>;

- в информационной системе Воронежской области «Портал государственных и муниципальных услуг Воронежской области» (pgu.govvrn.ru) (далее - Портал государственных и муниципальных услуг Воронежской области);

- на Едином портале государственных и муниципальных услуг (функций) в сети Интернет (www.gosuslugi.ru);

- на официальном сайте МФЦ: mfc.vrn.ru;

- на информационном стенде в администрации;

- на информационном стенде в МФЦ.

1.3.3. Способы получения информации о месте нахождения и графиках работы администрации и организаций, обращение в которые необходимо для получения муниципальной услуги.

- непосредственно в администрации,

- непосредственно в МФЦ;

- с использованием средств телефонной связи, средств сети Интернет.

1.3.4. Информация по вопросам предоставления муниципальной услуги и услуг, которые являются необходимыми и обязательными для предоставления муниципальной услуги, сведения о ходе предоставления указанных услуг предоставляются заявителям уполномоченными должностными лицами администрации, МФЦ (далее - уполномоченные должностные лица).

Информирование о ходе предоставления муниципальной услуги осуществляется уполномоченными должностными лицами при личном контакте с заявителем или с использованием почтовой, телефонной связи, с использованием информационно-технологической и коммуникационной инфраструктуры, в том числе Единого портала государственных и муниципальных услуг (функций) и (или) Портала государственных и муниципальных услуг Воронежской области.

На информационных стендах в местах предоставления муниципальной услуги, а также на официальных сайтах администрации, на Портале государственных и муниципальных услуг Воронежской области, на Едином портале государственных и муниципальных услуг (функций) размещается также следующая информация:

- текст настоящего Административного регламента;

- тексты, выдержки из нормативных правовых актов, регулирующих предоставление муниципальной услуги;

- формы, образцы заявлений, иных документов.

1.3.5. Заявители, представившие заявление на получение муниципальной услуги, в обязательном порядке информируются уполномоченными должностными лицами:

- о порядке предоставления муниципальной услуги;

- о ходе предоставления муниципальной услуги;
- об отказе в предоставлении муниципальной услуги.

1.3.6. Информация о сроке завершения оформления документов и возможности их получения заявителю сообщается при подаче документов.

1.3.7. В любое время с момента приема документов заявитель имеет право на получение сведений о прохождении процедуры предоставления муниципальной услуги, с использованием телефонной связи, средств Интернета, а также при личном контакте с уполномоченными должностными лицами.

При ответах на телефонные звонки и устные обращения уполномоченные должностные лица подробно и в вежливой (корректной) форме информируют обратившихся по интересующим их вопросам. Ответ на телефонный звонок должен начинаться с информации о наименовании органа, в который позвонил гражданин, фамилии, имени, отчестве, занимаемой должности специалиста, принявшего телефонный звонок.

При отсутствии у уполномоченного должностного лица, принявшего звонок, возможности самостоятельно ответить на поставленные вопросы телефонный звонок должен быть переадресован (переведен) другому должностному лицу или же обратившемуся гражданину должен быть сообщен телефонный номер, по которому можно получить необходимую информацию.

2. Стандарт предоставления муниципальной услуги

2.1. Наименование муниципальной услуги – «Подготовка и выдача разрешения на ввод объекта в эксплуатацию».

2.2. Наименование органа, представляющего муниципальную услугу.

2.2.1. Орган, предоставляющий муниципальную услугу: администрация Таловского муниципального района Воронежской области.

2.2.2. В предоставлении муниципальной услуги также участвуют государственные органы: Управление Росреестра по Воронежской области, инспекция государственного строительного надзора Воронежской области, федеральный орган охраны объектов культурного наследия, орган охраны объектов культурного наследия Воронежской области.

2.2.3. Запрещается требовать от заявителя осуществления действий, в том числе согласований, необходимых для получения муниципальной услуги и связанных с обращением в иные государственные органы, органы местного самоуправления, организации, за исключением получения услуг, включенных в перечень услуг, которые являются необходимыми и обязательными для предоставления муниципальных услуг, утвержденный Решением Совета народных депутатов Таловского муниципального района.

2.3. Результат предоставления муниципальной услуги.

Результатом предоставления муниципальной услуги является выдача разрешения на ввод объекта в эксплуатацию либо принятие решения об отказе в выдаче разрешения на ввод объекта в эксплуатацию.

2.4. Срок предоставления муниципальной услуги.

Муниципальная услуга предоставляется в течение 7 календарных дней со дня поступления заявления о выдаче разрешения на ввод объекта в эксплуатацию.

Сроки прохождения отдельных административных процедур, необходимых для предоставления муниципальной услуги включают:

- прием и регистрация заявления и прилагаемых к нему документов – 1 рабочий день;

- рассмотрение представленных документов, истребование документов (сведений), указанных в пункте 2.6.2 настоящего административного регламента, в рамках межведомственного взаимодействия – 5 рабочих дней;

- подготовка разрешения на ввод объекта в эксплуатацию или решения об отказе в выдаче разрешения на ввод объекта в эксплуатацию – 1 рабочий день;

- выдача (направление) заявителю разрешения на ввод объекта в эксплуатацию или решения об отказе в выдаче разрешения на ввод объекта в эксплуатацию – 1 рабочий день.

Если последний день срока предоставления муниципальной услуги приходится на нерабочий день, днем окончания срока предоставления муниципальной услуги считается ближайший следующий за ним рабочий день.

Срок исправления технических ошибок, допущенных при оформлении документов, не должен превышать трех рабочих дней с момента обнаружения ошибки или получения от любого заинтересованного лица в письменной форме заявления об ошибке в записях.

Оснований для приостановления предоставления муниципальной услуги законодательством не предусмотрено.

(пункт в ред. пост. №278 от 31.03.2017)

2.5. Правовые основы для предоставления муниципальной услуги.

Предоставление муниципальной услуги «Подготовка и выдача разрешения на ввод объекта в эксплуатацию» осуществляется в соответствии с:

- Градостроительным кодексом Российской Федерации от 29.12.2004 № 190-ФЗ («Российская газета», 2004, № 290, 30 декабря);

- Федеральным законом от 27.07.2010 № 210-ФЗ «Об организации предоставления государственных и муниципальных услуг» («Российская газета», 2010, № 168, 30 июля);

- Федеральным законом от 06.10.2003 № 131-ФЗ «Об общих принципах местного самоуправления» («Собрание законодательства РФ», 06.10.2003, № 40, ст. 3822; «Парламентская газета», 08.10.2003, № 186; «Российская газета», 08.10.2003, № 202);

- Постановление Правительства РФ от 01.03.2013 N 175 «Об установлении документа, необходимого для получения разрешения на ввод объекта в эксплуатацию» (Собрание законодательства РФ", 04.03.2013, N 9, ст. 96);

- Приказом Министерства строительства и жилищно-коммунального хозяйства Российской Федерации от 19.02.2015 № 117/пр «Об утверждении формы разрешения на строительство и формы разрешения на ввод объекта в эксплуатацию» (Официальный интернет-портал правовой информации <http://www.pravo.gov.ru>, 13.04.2015);

- Уставом Таловского муниципального района Воронежской области;

- иными нормативными правовыми актами Российской Федерации, Воронежской области и Таловского муниципального района Воронежской области, регламентирующими правоотношения в сфере предоставления государственных услуг.

2.6. Исчерпывающий перечень документов, необходимых в соответствии с законодательными или иными нормативными правовыми актами для предоставления муниципальной услуги.

2.6.1. Исчерпывающий перечень документов, необходимых в соответствии с нормативными правовыми актами для предоставления муниципальной услуги, подлежащих представлению заявителем.

Муниципальная услуга предоставляется на основании заявления, поступившего в администрацию или в МФЦ¹.

В письменном заявлении должна быть указана информация о заявителе.

Заявление должно быть подписано заявителем или его уполномоченным представителем.

Заявление на бумажном носителе представляется:

- посредством почтового отправления;
- при личном обращении заявителя либо его представителя.

Образец заявления приведен в приложении № 2 к настоящему Административному регламенту.

В электронной форме заявление предоставляется путем заполнения формы, размещенной на Едином портале государственных и муниципальных услуг (функций) и (или) Портале государственных и муниципальных услуг Воронежской области.

Заявление в форме электронного документа подписывается заявителем от имени физического лица с использованием простой электронной подписи.

Заявление в форме электронного документа от имени юридического лица заверяется электронной подписью:

- лица, действующего от имени юридического лица без доверенности;
- представителя юридического лица, действующего на основании доверенности, выданной в соответствии с законодательством Российской Федерации.

К заявлению в форме электронного документа прилагается копия документа, удостоверяющего личность представителя заявителя, если заявление представляется представителем заявителя в виде электронного образа такого документа.

В случае представления заявления в форме электронного документа представителем заявителя, действующим на основании доверенности, к заявлению в форме электронного документа также прилагается доверенность в виде электронного образа такого документа.

Электронные документы (электронные образы документов), прилагаемые к заявлению, в том числе доверенности, направляются в виде файлов в форматах PDF, TIF.

Качество предоставляемых электронных документов (электронных образов документов) в форматах PDF, TIF должно позволять в полном объеме прочитать текст документа и распознать реквизиты документа.

К заявлению прилагаются следующие документы:

1) правоустанавливающие документы на земельный участок (в случае, если необходимые документы и сведения о правах на земельный участок отсутствуют в Едином государственном реестре прав на недвижимое имущество и сделок с ним);

2) акт приемки объекта капитального строительства (в случае осуществления строительства, реконструкции на основании договора);

3) документ, подтверждающий соответствие построенного, реконструированного объекта капитального строительства требованиям технических регламентов и подписанный лицом, осуществляющим строительство;

4) документ, подтверждающий соответствие параметров построенного, реконструированного объекта капитального строительства проектной документации, в том числе требованиям энергетической эффективности и требованиям оснащенности объекта капитального строительства приборами учета используемых энергетических ресурсов, и подписанный лицом, осуществляющим строительство (лицом, осуществляющим строительство, и застройщиком или техническим заказчиком в случае осуществления строительства, реконструкции на основании договора, а также лицом, осуществляющим строительный контроль, в случае осуществления строительного

контроля на основании договора), за исключением случаев осуществления строительства, реконструкции объектов индивидуального жилищного строительства;

5) документы, подтверждающие соответствие построенного, реконструированного объекта капитального строительства техническим условиям и подписанные представителями организаций, осуществляющих эксплуатацию сетей инженерно-технического обеспечения (при их наличии);

6) схема, отображающая расположение построенного, реконструированного объекта капитального строительства, расположение сетей инженерно-технического обеспечения в границах земельного участка и планировочную организацию земельного участка и подписанная лицом, осуществляющим строительство (лицом, осуществляющим строительство, и застройщиком или техническим заказчиком в случае осуществления строительства, реконструкции на основании договора), за исключением случаев строительства, реконструкции линейного объекта;

7) документ, подтверждающий заключение договора обязательного страхования гражданской ответственности владельца опасного объекта за причинение вреда в результате аварии на опасном объекте в соответствии с законодательством Российской Федерации об обязательном страховании гражданской ответственности владельца опасного объекта за причинение вреда в результате аварии на опасном объекте;

8) технический план.

2.6.2. Исчерпывающий перечень документов, необходимых в соответствии с нормативными правовыми актами для предоставления муниципальной услуги, которые находятся в распоряжении государственных органов, органов местного самоуправления и иных организаций, участвующих в предоставлении муниципальной услуги, и которые заявитель вправе представить, в том числе в электронной форме:

1) правоустанавливающие документы на земельный участок (в случае, если необходимые документы и сведения о правах на земельный участок содержатся в Едином государственном реестре прав на недвижимое имущество и сделок с ним);

Для предоставления муниципальной услуги администрация в рамках межведомственного взаимодействия запрашивает данные документы в Управлении Федеральной службы государственной регистрации, кадастра и картографии по Воронежской области, если заявитель не представил указанные документы самостоятельно;

2) градостроительный план земельного участка или в случае строительства, реконструкции линейного объекта проект планировки территории и проект межевания территории;

3) разрешение на строительство;

Данные документы находятся в распоряжении органа предоставляющего муниципальную услугу.

4) заключение органа государственного строительного надзора (в случае если предусмотрено осуществление государственного строительного надзора) о соответствии построенного, реконструированного объекта капитального строительства требованиям технических регламентов и проектной документации, в том числе требованиям энергетической эффективности и требованиям оснащенности объекта капитального строительства приборами учета используемых энергетических ресурсов, заключение государственного экологического контроля в случаях, предусмотренных частью 7 статьи 54 Градостроительного кодекса РФ.

Для предоставления муниципальной услуги администрация в рамках межведомственного взаимодействия запрашивает данные документы в инспекции государственного строительного надзора Воронежской области, если заявитель не представил указанные документы самостоятельно.

5) акт приемки выполненных работ по сохранению объекта культурного наследия, утвержденный федеральным органом охраны объектов культурного наследия, региональным органом охраны объектов культурного наследия или муниципальным органом охраны объектов культурного наследия, при проведении реставрации, консервации, ремонта этого объекта и его приспособления для современного использования.

Для предоставления муниципальной услуги администрация в рамках межведомственного взаимодействия запрашивает данные документы в федеральном органе охраны объектов культурного наследия, органе охраны объектов культурного наследия Воронежской области.

Акт приемки выполненных работ по сохранению объекта культурного наследия, утвержденный муниципальным органом охраны объектов культурного наследия находится в распоряжении органа предоставляющего муниципальную услугу.

Заявитель вправе представить документы, предусмотренные в п. 2.6.2. настоящего административного регламента самостоятельно.

Правительством Российской Федерации могут устанавливаться помимо перечисленных в пункте 2.6 настоящего Административного регламента иные документы, необходимые для получения разрешения на ввод в эксплуатацию, в целях получения в полном объеме сведений, необходимых для постановки объекта капитального строительства на государственный учет.

Неполучение (несвоевременное получение) документов, запрошенных в соответствии с пунктом 2.6.2 настоящего административного регламента, не может являться основанием для отказа в выдаче разрешения на ввод объекта в эксплуатацию.

Запрещается требовать от заявителя:

- представления документов и информации или осуществления действий, представление или осуществление которых не предусмотрено нормативными правовыми актами, регулирующими отношения, возникающие в связи с предоставлением муниципальной услуги;

- представления документов и информации, которые в соответствии с нормативными правовыми актами Российской Федерации, нормативными правовыми актами Воронежской области и муниципальными правовыми актами <наименование муниципального образования Воронежской области> находятся в распоряжении администрации, иных государственных органов, органов местного самоуправления и (или) подведомственных государственным органам и органам местного самоуправления организаций, участвующих в предоставлении муниципальной услуги, за исключением документов, указанных в части 6 статьи 7 Федерального закона от 27.07.2010 № 210-ФЗ «Об организации предоставления государственных и муниципальных услуг».

2.6.3. Перечень услуг, которые являются необходимыми и обязательными для предоставления муниципальной услуги, в том числе сведения о документах, выдаваемых организациями, участвующими в предоставлении муниципальной услуги.

- проведение кадастровых работ в целях выдачи межевого плана, представление технического плана, акта обследования.

2.7 Исчерпывающий перечень оснований для отказа в приеме документов, необходимых для предоставления муниципальной услуги.

- заявление не соответствует установленной форме, не поддается прочтению или содержит неоговоренные заявителем зачеркивания, исправления, подчистки.

- подача заявления лицом, не уполномоченным совершать такого рода действия.

2.8 Исчерпывающий перечень оснований для отказа в предоставлении муниципальной услуги.

Основаниями для отказа в предоставлении муниципальной услуги являются:

- отсутствие документов, перечисленных в пункте 2.6.1 настоящего Административного регламента;

- несоответствие объекта капитального строительства требованиям градостроительного плана земельного участка или в случае строительства, реконструкции линейного объекта требованиям проекта планировки территории и проекта межевания территории;

- несоответствие объекта капитального строительства требованиям, установленным в разрешении на строительство;

- несоответствие параметров построенного, реконструированного объекта капитального строительства проектной документации (данное основание не применяется в отношении объектов индивидуального жилищного строительства);

- невыполнение заявителем требований, предусмотренных частью 18 статьи 51 Градостроительного кодекса РФ, о безвозмездной передаче в орган местного самоуправления, выдавший разрешение на строительство, сведений о площади, о высоте и количестве этажей планируемого объекта капитального строительства, о сетях инженерно-технического обеспечения, одного экземпляра копии результатов инженерных изысканий и по одному экземпляру копий разделов проектной документации, предусмотренных пунктами 2, 8 - 10 и 11.1 части 12 статьи 48 Градостроительного кодекса РФ, или одного экземпляра копии схемы планировочной организации земельного участка с обозначением места размещения объекта индивидуального жилищного строительства.

Отказ в выдаче разрешения на ввод в эксплуатацию может быть оспорен в судебном порядке.

2.9 Размер платы, взимаемой с заявителя при предоставлении муниципальной услуги.

Муниципальная услуга предоставляется на безвозмездной основе.

2.10 Максимальный срок ожидания в очереди при подаче запроса о предоставлении муниципальной услуги и при получении результата предоставления муниципальной услуги.

Максимальный срок ожидания в очереди при подаче запроса о предоставлении муниципальной услуги не должен превышать 15 минут.

Максимальный срок ожидания в очереди при получении результата предоставления муниципальной услуги не должен превышать 15 минут.

2.11 Срок регистрации запроса заявителя о предоставлении муниципальной услуги.

Регистрация запроса заявителя о предоставлении муниципальной услуги осуществляется в течение 1-го рабочего дня с момента поступления заявления и прилагаемых к нему документов. При поступлении заявления в электронной форме в выходные (праздничные) дни его регистрация производится на следующий рабочий день.

2.12 Требования к помещениям, в которых предоставляется муниципальная услуга.

2.12.1 Прием граждан осуществляется в специально выделенных для предоставления муниципальных услуг помещениях.

Помещения должны содержать места для информирования, ожидания и приема граждан. Помещения должны соответствовать санитарно-эпидемиологическим правилам и нормам, а также быть оборудованы противопожарной системой и средствами пожаротушения.

У входа в каждое помещение размещается табличка с наименованием помещения (зал ожидания, приема/выдачи документов и т.д.).

2.12.2. Около здания должны быть организованы парковочные места для автотранспорта, в том числе для лиц с ограниченными возможностями здоровья (инвалидов).

Доступ заявителей к парковочным местам является бесплатным.

2.12.3. В помещениях для ожидания заявителям отводятся места, оборудованные стульями, кресельными секциями. В местах ожидания должны быть предусмотрены средства для оказания первой помощи и доступные места общего пользования.

2.12.4. Места информирования, предназначенные для ознакомления заявителей с информационными материалами, оборудуются:

- информационными стендами, на которых размещается визуальная и текстовая информация;

- стульями и столами для оформления документов.

К информационным стендам должна быть обеспечена возможность свободного доступа граждан.

На информационных стендах, а также на официальных сайтах в сети Интернет размещается следующая обязательная информация:

- номера телефонов, факсов, адреса официальных сайтов, электронной почты органов, предоставляющих муниципальную услугу;

- режим работы органов, предоставляющих муниципальную услугу;

- графики личного приема граждан уполномоченными должностными лицами;

- номера кабинетов, где осуществляются прием письменных обращений граждан и устное информирование граждан; фамилии, имена, отчества и должности лиц, осуществляющих прием письменных обращений граждан и устное информирование граждан;

- текст настоящего административного регламента (полная версия - на официальном сайте администрации в сети Интернет);

- тексты, выдержки из нормативных правовых актов, регулирующих предоставление муниципальной услуги;

- образцы оформления документов.

2.12.5. Помещения для приема заявителей должны быть оборудованы табличками с указанием номера кабинета и должности лица, осуществляющего прием. Место для приема заявителей должно быть оборудовано стулом, иметь место для написания заявлений и размещения документов.

Помещения для приема заявителей должны обеспечивать возможность реализации прав лиц с ограниченными возможностями здоровья (инвалидов) на предоставление муниципальной услуги. Помещения оборудуются пандусами, санитарными помещениями, расширенными проходами, позволяющими обеспечить беспрепятственный доступ к указанным помещениям лиц с ограниченными возможностями здоровья, инвалидов, использующих кресла-коляски.

2.12.6. Требования к обеспечению условий доступности муниципальных услуг для инвалидов.

Орган, предоставляющий муниципальную услугу обеспечивает условия доступности для беспрепятственного доступа инвалидов в здание и помещения, в котором предоставляется муниципальная услуга, и получения муниципальной услуги в соответствии с требованиями, установленными Федеральным законом от 24.11.1995 № 181-ФЗ «О социальной защите инвалидов в Российской Федерации», и другими законодательными и иными нормативными правовыми актами Российской Федерации и Воронежской области.

Если здание и помещения, в котором предоставляется услуга не приспособлены или не полностью приспособлены для потребностей инвалидов, орган, предоставляющий муниципальную услугу обеспечивает предоставление муниципальной услуги по месту жительства инвалида

(подпункт дополнен пост. №163 от 25.04.2016)

2.13 Показатели доступности и качества муниципальной услуги.

2.13.1 Показателями доступности муниципальной услуги являются:

- оборудование территорий, прилегающих к месторасположению администрации, местами для парковки автотранспортных средств, в том числе для лиц с ограниченными возможностями здоровья (инвалидов);

- оборудование мест ожидания в администрации доступными местами общего пользования;

- оборудование мест ожидания и мест приема заявителей в администрации стульями, столами (стойками) для возможности оформления документов;

- соблюдение графика работы администрации;

- размещение полной, достоверной и актуальной информации о муниципальной услуге на Портале государственных и муниципальных услуг Воронежской области в сети Интернет, Едином портале государственных и муниципальных услуг (функций) в сети Интернет, на официальном сайте администрации, на информационных стендах в местах предоставления муниципальной услуги;

- возможность получения муниципальной услуги в МФЦ¹;

- возможность получения информации о ходе предоставления муниципальной услуги, в том числе с использованием информационно-коммуникационных технологий.

2.13.2. Показателями качества муниципальной услуги являются:

- полнота предоставления муниципальной услуги в соответствии с требованиями настоящего Административного регламента;

- соблюдение сроков предоставления муниципальной услуги;

- удельный вес жалоб, поступивших в администрацию по вопросу предоставления муниципальной услуги, в общем количестве заявлений на предоставление муниципальной услуги.

2.14. Особенности предоставления муниципальной услуги в многофункциональных центрах и особенности предоставления муниципальной услуги в электронной форме.

2.14.1. Прием заявителей (прием и выдача документов) осуществляется уполномоченными должностными лицами МФЦ¹.

2.14.2. Прием заявителей уполномоченными лицами осуществляется в соответствии с графиком (режимом) работы МФЦ¹.

2.14.3. Заявителям обеспечивается возможность копирования формы заявления, необходимого для получения муниципальной услуги, размещенного на официальном сайте администрации в сети Интернет: <http://www.taladm.ru>, на Едином портале государственных и муниципальных услуг (функций) (www.gosuslugi.ru) и Портале государственных и муниципальных услуг Воронежской области (www.pgu.govvrn.ru).

2.14.4. Заявитель в целях получения муниципальной услуги может подать заявление в электронном виде с использованием информационно-технологической и коммуникационной инфраструктуры, в том числе Единого портала государственных и муниципальных услуг (функций) и (или) Портала государственных и муниципальных услуг Воронежской области.

3. Состав, последовательность и сроки выполнения административных процедур, требования к порядку их выполнения

3.1. Исчерпывающий перечень административных процедур.

3.1.1. Предоставление муниципальной услуги включает в себя следующие административные процедуры:

- прием и регистрация заявления и прилагаемых к нему документов;
- рассмотрение представленных документов, истребование документов (сведений), указанных в пункте 2.6.2 настоящего административного регламента, в рамках межведомственного взаимодействия;
- подготовка разрешения на ввод объекта в эксплуатацию или решения об отказе в выдаче разрешения на ввод объекта в эксплуатацию;
- выдача (направление) заявителю разрешения на ввод объекта в эксплуатацию или решения об отказе в выдаче разрешения на ввод объекта в эксплуатацию.

3.1.2. Последовательность действий при предоставлении муниципальной услуги отражена в блок-схеме предоставления муниципальной услуги, приведенной в приложении № 3 к настоящему административному регламенту.

3.2. Прием и регистрация заявления и прилагаемых к нему документов.

Основанием для начала административной процедуры является личное обращение заявителя или его уполномоченного представителя в администрацию, в МФЦ¹ с заявлением либо поступление заявления в адрес администрации, в МФЦ посредством почтового отправления с описью вложения и уведомлением о вручении, с использованием Единого портала государственных и муниципальных услуг (функций) и (или) Портала государственных и муниципальных услуг Воронежской области.

К заявлению должны быть приложены документы, указанные в п. 2.6.1 настоящего Административного регламента.

3.2.2. В случае направления заявителем заявления посредством почтового отправления к заявлению о предоставлении муниципальной услуги прилагаются копии документов, удостоверенные в установленном законом порядке, подлинники документов не направляются.

При поступлении заявления и комплекта документов в электронном виде документы распечатываются на бумажном носителе, и в дальнейшем работа с ними ведется в установленном порядке.

3.2.3. При личном обращении заявителя или уполномоченного представителя в администрацию или в МФЦ должностное лицо, уполномоченное на прием документов:

- обеспечивает проверку наличия и правильности оформления документов;
- устанавливает предмет обращения, устанавливает личность заявителя, проверяет документ, удостоверяющий личность заявителя;
- проверяет полномочия заявителя, полномочия представителя заявителя действовать от его имени;
- проверяет соответствие заявления установленным требованиям;
- проверяет соответствие представленных документов следующим требованиям: документы в установленных законодательством случаях

нотариально удостоверены, скреплены печатями, имеют надлежащие подписи определенных законодательством должностных лиц; в документах нет подчисток, приписок, зачеркнутых слов и иных неоговоренных исправлений; документы не имеют серьезных повреждений, наличие которых не позволяет однозначно истолковать их содержание;

- регистрирует заявление с прилагаемым комплектом документов;

- выдает расписку в получении документов по установленной форме (приложение № 4 к настоящему Административному регламенту) с указанием перечня документов и даты их получения.

При направлении заявления и документов в форме электронного документа, получение документов подтверждается администрацией путем направления заявителю (представителю заявителя) сообщения о получении заявления и документов с указанием входящего регистрационного номера заявления, даты получения администрацией заявления и документов, а также перечень наименований файлов, представленных в форме электронных документов, с указанием их объема.

Сообщение о получении заявления и документов направляется в личный кабинет заявителя (представителя заявителя) на Едином портале государственных и муниципальных услуг (функций) или Портале государственных и муниципальных услуг Воронежской области.

Сообщение о получении заявления и документов направляется заявителю (представителю заявителя) не позднее рабочего дня, следующего за днем поступления заявления в администрацию.

3.2.4. В случае обращения заявителя за предоставлением муниципальной услуги через МФЦ зарегистрированное заявление передается с сопроводительным письмом в адрес администрации в течение одного рабочего дня с момента регистрации.

3.2.5. При наличии оснований, указанных в п. 2.7 настоящего Административного регламента, специалист, ответственный за прием документов, уведомляет заявителя о наличии препятствий к принятию документов, возвращает документы, объясняет заявителю содержание выявленных недостатков в представленных документах и предлагает принять меры по их устранению.

3.2.6. Результатом административной процедуры является прием и регистрация заявления и комплекта документов, выдача расписки в получении документов либо возврат документов заявителю.

3.2.7. Максимальный срок исполнения административной процедуры – в течение 1 рабочего дня.

3.3. Рассмотрение представленных документов, истребование документов (сведений), указанных в пункте 2.6.2 настоящего административного регламента, в рамках межведомственного взаимодействия.

3.3.1. Основанием для начала административной процедуры является поступление зарегистрированного заявления и прилагаемых к нему документов специалисту, уполномоченному на рассмотрение представленных документов.

3.3.2. Специалист, уполномоченный на рассмотрение представленных документов, устанавливает:

- 1) наличие всех необходимых документов;

- 2) наличие полномочий заявителя (представителя заявителя) на обращение за предоставлением муниципальной услуги;

- 3) необходимость направления межведомственного запроса;

3.3.3. В случае отсутствия документов предусмотренных п.2.6.2. настоящего административного регламента специалист, уполномоченный на рассмотрение

представленных документов, запрашивает такие документы путем направления межведомственных запросов:

1) в Управление Федеральной службы государственной регистрации, кадастра и картографии по Воронежской области на получение выписок из Единого государственного реестра прав на недвижимое имущество и сделок с ним о зарегистрированных правах на объект недвижимости (земельный участок);

2) в инспекцию государственного строительного надзора Воронежской области на получение заключения органа государственного строительного надзора (в случае если предусмотрено осуществление государственного строительного надзора) о соответствии построенного, реконструированного объекта капитального строительства требованиям технических регламентов и проектной документации, в том числе требованиям энергетической эффективности и требованиям оснащенности объекта капитального строительства приборами учета используемых энергетических ресурсов, заключение государственного экологического контроля в случаях, предусмотренных частью 7 статьи 54 Градостроительного кодекса Российской Федерации.

3) в федеральный орган охраны объектов культурного наследия или орган охраны объектов культурного наследия Воронежской области на получение документов, указанных в подпункте 5) пункта 2.6.2 настоящего административного регламента.

3.3.4. Межведомственный запрос направляется в срок, не превышающий один рабочий день, следующий за днем поступления специалисту, уполномоченному на рассмотрение представленных документов, заявления и прилагаемых документов.

3.3.5. Направление межведомственного запроса осуществляется в электронной форме посредством единой системы межведомственного электронного взаимодействия и подключенных к ней региональных систем межведомственного электронного взаимодействия.

Направление межведомственного запроса в бумажном виде допускается в случае отсутствия технической возможности направления межведомственных запросов в электронной форме посредством единой системы межведомственного электронного взаимодействия и подключенных к ней региональных систем межведомственного электронного взаимодействия.

Межведомственный запрос в бумажном виде заполняется в соответствии с требованиями, установленными статьей 7.2. Федерального закона от 27.07.2010 № 210-ФЗ «Об организации предоставления государственных и муниципальных услуг».

3.3.6. По результатам полученных сведений (документов) специалист, уполномоченный на рассмотрение представленных документов, устанавливает необходимость проведения осмотра объекта капитального строительства.

Осмотр объекта капитального строительства не проводится, в случае, если при строительстве, реконструкции объекта капитального строительства осуществляется государственный строительный надзор.

В случае отсутствия необходимости проведения осмотра объекта капитального строительства специалист, уполномоченный на рассмотрение представленных документов, на основании документов представленных заявителем и информации полученной на межведомственные запросы, определяет наличия или отсутствия оснований для отказа в выдаче разрешения на ввод объекта в эксплуатацию, предусмотренных п. 2.8 настоящего административного регламента.

В случае, если при строительстве, реконструкции, капитальном ремонте объекта капитального строительства государственный строительный надзор не осуществляется, специалист, уполномоченный на рассмотрение представленных документов проводит осмотр объекта капитального строительства.

В ходе осмотра построенного, реконструированного объекта капитального строительства осуществляется проверка соответствия такого объекта требованиям, установленным в разрешении на строительство, градостроительном плане земельного участка или в случае строительства, реконструкции линейного объекта проекте планировки территории и проекте межевания территории, а также требованиям проектной документации, в том числе требованиям энергетической эффективности и требованиям оснащенности объекта капитального строительства приборами учета используемых энергетических ресурсов, за исключением случаев осуществления строительства, реконструкции объекта индивидуального жилищного строительства.

По итогам осмотра объекта капитального строительства и на основании документов представленных заявителем и информации полученной на межведомственные запросы специалист, уполномоченный на рассмотрение представленных документов определяет наличия или отсутствие оснований для отказа в выдаче разрешения на ввод объекта в эксплуатацию, предусмотренных п. 2.8 настоящего административного регламента.

При наличии оснований для отказа в предоставлении муниципальной услуги специалист, уполномоченный на рассмотрение представленных документов принимает решение о подготовке отказа в выдаче разрешения на ввод объекта в эксплуатацию.

В случае отсутствия оснований для отказа в предоставлении муниципальной услуги специалист, уполномоченный на рассмотрение представленных документов принимает решение о подготовке разрешения на ввод объекта в эксплуатацию по Форме, установленной Приказом Министерства строительства и жилищно-коммунального хозяйства Российской Федерации от 19.02.2015 № 117/пр «Об утверждении формы разрешения на строительство и формы разрешения на ввод объекта в эксплуатацию».

3.3.8. Результатом административной процедуры является принятие решения о подготовке разрешения на ввод объекта в эксплуатацию или отказа в выдаче разрешения на ввод объекта в эксплуатацию.

3.3.9. Максимальный срок исполнения административной процедуры - 5 рабочих дней.

3.4. Подготовка разрешения на ввод объекта в эксплуатацию или решения об отказе в выдаче разрешения на ввод объекта в эксплуатацию;

3.4.1. По результатам принятого решения специалист, уполномоченный на подготовку разрешения на ввод объекта в эксплуатацию или решения об отказе в выдаче разрешения на ввод объекта в эксплуатацию:

3.4.1.1. Готовит разрешение на ввод объекта в эксплуатацию или решение об отказе в выдаче разрешения на ввод объекта в эксплуатацию.

3.4.1.2. Передает подготовленные разрешение на ввод объекта в эксплуатацию или решение об отказе в выдаче разрешения на ввод объекта в эксплуатацию на подписание главе администрации Таловского муниципального района Воронежской области.

3.4.1.3. Обеспечивает регистрацию разрешения на ввод объекта в эксплуатацию или решения об отказе в выдаче разрешения на ввод объекта в эксплуатацию.

3.4.2. Результатом административной процедуры является подготовка и подписание разрешения на ввод объекта в эксплуатацию или принятие решения об отказе в выдаче разрешения на ввод объекта в эксплуатацию.

3.4.3. Максимальный срок исполнения административной процедуры – 1 рабочий день.

3.5. Направление (выдача) заявителю разрешения на ввод объекта в эксплуатацию или решения об отказе в выдаче разрешения на ввод объекта в эксплуатацию.

3.5.1. Заявитель (представитель заявителя) информируется о принятом решении в порядке, предусмотренном пунктом 1.3.4. настоящего административного регламента.

3.5.2. Разрешение на ввод объекта в эксплуатацию (за исключением линейного объекта) выдается застройщику в случае, если в орган предоставляющий муниципальную услугу передана безвозмездно копия схемы, отображающей расположение построенного, реконструированного объекта капитального строительства, расположение сетей инженерно-технического обеспечения в границах земельного участка и планировочную организацию земельного участка, для размещения такой копии в информационной системе обеспечения градостроительной деятельности.

3.5.3. **(подпункт исключен пост. №155 от 03.02.2017).**

3.5.4. Результатом административной процедуры является направление (выдача) разрешения на ввод объекта в эксплуатацию или решения об отказе в выдаче разрешения на ввод объекта в эксплуатацию.

3.5.3. Максимальный срок исполнения административной процедуры - 1 рабочий день

3.6. Подача заявителем (представителем заявителя) заявления и иных документов, необходимых для предоставления муниципальной услуги, и прием таких заявлений и документов в электронной форме.

3.6.1. Заявитель (представитель заявителя) в целях получения муниципальной услуги может подать заявление в форме электронного документа с использованием информационно-телекоммуникационных сетей общего пользования, в том числе Единого портала государственных и муниципальных услуг (функций) или Портала государственных и муниципальных услуг Воронежской области.

Заявление в форме электронного документа представляется путем заполнения формы запроса через личный кабинет на Едином портале государственных и муниципальных услуг (функций) и (или) Портале государственных и муниципальных услуг Воронежской области.

Заявление в форме электронного документа подписывается заявителем от имени физического лица с использованием простой электронной подписи.

Заявление в форме электронного документа от имени юридического лица заверяется электронной подписью:

- лица, действующего от имени юридического лица без доверенности;
- представителя юридического лица, действующего на основании доверенности, выданной в соответствии с законодательством Российской Федерации.

К заявлению в форме электронного документа прилагается копия документа, удостоверяющего личность представителя заявителя, если заявление представляется представителем заявителя в виде электронного образа такого документа.

В случае представления заявления в форме электронного документа представителем заявителя, действующим на основании доверенности, к

заявлению в форме электронного документа также прилагается доверенность в виде электронного образа такого документа.

Электронные документы (электронные образы документов), прилагаемые к заявлению, в том числе доверенности, направляются в виде файлов в форматах PDF, TIF.

Качество предоставляемых электронных документов (электронных образов документов) в форматах PDF, TIF должно позволять в полном объеме прочитать текст документа и распознать реквизиты документа.

3.6.2. Заявитель (представитель заявителя) вправе получить сведения о ходе предоставления муниципальной услуги в электронной форме с использованием информационно-телекоммуникационных сетей общего пользования, в том числе Единого портала государственных и муниципальных услуг (функций) или Портала государственных и муниципальных услуг Воронежской области.

3.6.3. Заявитель (представитель заявителя) в целях получения муниципальной услуги может получить результат предоставления муниципальной услуги в форме электронного документа с использованием информационно-телекоммуникационных сетей общего пользования, в том числе Единого портала государственных и муниципальных услуг (функций) или Портала государственных и муниципальных услуг Воронежской области.

3.7. Взаимодействие администрации с иными органами государственной власти, органами местного самоуправления и организациями, участвующими в предоставлении муниципальных услуг в электронной форме.

3.7.1. Для предоставления муниципальной услуги администрация осуществляет межведомственное взаимодействие с Управлением Федеральной службы государственной регистрации, кадастра и картографии по Воронежской области, инспекцией государственного строительного надзора Воронежской области, федеральным органом охраны объектов культурного наследия, органом охраны объектов культурного наследия Воронежской области.

Документы, которые находятся в распоряжении названных органов и заявитель вправе представить самостоятельно.

4. Формы контроля за исполнением административного регламента.

4.1. Текущий контроль организации предоставления муниципальной услуги осуществляется руководителем аппарата администрации Таловского муниципального района.

4.2. Перечень иных должностных лиц администрации, осуществляющих текущий контроль организации предоставления муниципальной услуги, в том числе реализации предусмотренных настоящим административным регламентом административных процедур, устанавливается муниципальными правовыми актами администрации.

Муниципальные служащие, ответственные за предоставление муниципальной услуги, несут персональную ответственность за соблюдение сроков и порядка исполнения каждой административной процедуры, предусмотренной настоящим административным регламентом.

4.3. Текущий контроль осуществляется путем проведения руководителем аппарата администрации Таловского муниципального района проверок соблюдения и исполнения сотрудниками положений Административного регламента.

4.4. Проведение текущего контроля должно осуществляться не реже двух раз в год.

Текущий контроль может быть плановым (осуществляться на основании полугодовых или годовых планов работы органа местного самоуправления) и внеплановым (проводиться по конкретному обращению заявителя или иных заинтересованных лиц). При проверке могут рассматриваться все вопросы, связанные с предоставлением муниципальной услуги (комплексные проверки), или вопросы, связанные с исполнением отдельных административных процедур (тематические проверки).

Результаты проверки оформляются в виде справки, в которой отмечаются выявленные недостатки и указываются предложения по их устранению.

По результатам проведенных проверок в случае выявления нарушений прав заявителей виновные лица привлекаются к ответственности в соответствии с действующим законодательством Российской Федерации.

4.5 Контроль за предоставлением муниципальной услуги может быть осуществлен со стороны граждан, их объединений и организаций в соответствии с законодательством Российской Федерации.

(раздел 4 в ред. пост. №155 от 03.02.2017)

5. Досудебный (внесудебный) порядок обжалования решений и действий (бездействия) органа, предоставляющего муниципальную услугу, должностного лица органа, предоставляющего муниципальную услугу, либо муниципального служащего.

5.1. Заявители имеют право на обжалование решений и действий (бездействия) должностных лиц администрации в досудебном порядке, на получение информации, необходимой для обоснования и рассмотрения жалобы.

5.2. Заявитель может обратиться с жалобой в том числе в следующих случаях:

1) нарушение срока регистрации заявления заявителя об оказании муниципальной услуги;

2) нарушение срока предоставления муниципальной услуги;

3) требование у заявителя документов, не предусмотренных нормативными правовыми актами Российской Федерации, нормативными правовыми актами Воронежской области, нормативными правовыми актами органов местного самоуправления Таловского муниципального района Воронежской области для предоставления муниципальной услуги;

4) отказ в приеме документов, предоставление которых предусмотрено нормативными правовыми актами Российской Федерации, нормативными правовыми актами Воронежской области нормативными правовыми актами органов местного самоуправления Таловского муниципального района Воронежской области для предоставления муниципальной услуги, у заявителя;

5) отказ в предоставлении муниципальной услуги, если основания отказа не предусмотрены федеральными законами и принятыми в соответствии с ними иными нормативными правовыми актами Российской Федерации, нормативными правовыми актами Воронежской области нормативными правовыми актами органов местного самоуправления Таловского муниципального района Воронежской области;

6) затребование с заявителя при предоставлении муниципальной услуги платы, не предусмотренной нормативными правовыми актами Российской Федерации, нормативными правовыми актами Воронежской области, нормативными правовыми актами органов местного самоуправления Таловского муниципального района Воронежской области;

7) отказ должностного лица администрации в исправлении допущенных опечаток и ошибок в выданных в результате предоставления муниципальной

услуги документах либо нарушение установленного срока таких исправлений.

5.3. Основанием для начала процедуры досудебного (внесудебного) обжалования является поступившая жалоба.

Жалоба может быть направлена по почте, через многофункциональные центры, с использованием Единого портала государственных и муниципальных услуг (функций) либо Портала государственных и муниципальных услуг Воронежской области, а также может быть принята при личном приеме заявителя.

5.4. Жалоба должна содержать:

- наименование органа, предоставляющего муниципальную услугу, фамилию, имя, отчество должностного лица либо муниципального служащего, решения и действия (бездействие) которого обжалуются;

- фамилию, имя, отчество (последнее - при наличии), сведения о месте жительства заявителя - физического лица либо наименование, сведения о месте нахождения заявителя - юридического лица, а также номер (номера) контактного телефона, адрес (адреса) электронной почты (при наличии) и почтовый адрес, по которым должен быть направлен ответ заявителю;

- сведения об обжалуемых решениях и действиях (бездействии) администрации, должностного лица либо муниципального служащего;

- доводы, на основании которых заявитель не согласен с решением и действием (бездействием) администрации, должностного лица либо муниципального служащего. Заявителем могут быть представлены документы (при наличии), подтверждающие его доводы, либо их копии.

5.5. Заявитель может обжаловать решения и действия (бездействие) должностных лиц, муниципальных служащих администрации главе администрации Таловского муниципального района Воронежской области.

5.6. Должностные лица администрации, указанные в пункте 5.5 настоящего раздела административного регламента, проводят личный прием заявителей.

Личный прием должностными лицами проводится по предварительной записи. Запись заявителей проводится при личном обращении или с использованием средств телефонной связи по номерам телефонов, которые размещаются на официальном сайте администрации в сети Интернет и информационных стендах.

Специалист, осуществляющий запись заявителей на личный прием, информирует заявителя о дате, времени, месте приема, должности, фамилии, имени и отчестве должностного лица, осуществляющего прием.

5.7. Должностное лицо, уполномоченное на рассмотрение жалобы, или администрация отказывают в удовлетворении жалобы в следующих случаях:

- 1) наличие вступившего в законную силу решения суда, арбитражного суда по жалобе о том же предмете и по тем же основаниям;

- 2) подача жалобы лицом, полномочия которого не подтверждены в порядке, установленном законодательством;

- 3) наличие решения по жалобе, принятого ранее в соответствии с требованиями настоящего административного регламента в отношении того же заявителя и по тому же предмету жалобы.

Должностное лицо, уполномоченное на рассмотрение жалобы, или администрация вправе оставить жалобу без ответа в следующих случаях:

- 1) наличие в жалобе нецензурных либо оскорбительных выражений, угроз жизни, здоровью и имуществу должностного лица, а также членов его семьи;

- 2) отсутствие возможности прочитать какую-либо часть текста жалобы, фамилию, имя, отчество (при наличии) и (или) почтовый адрес заявителя, указанные в жалобе.

5.8. Заявители имеют право на получение документов и информации,

необходимых для обоснования и рассмотрения жалобы.

5.9. Жалоба подлежит рассмотрению в течение пятнадцати рабочих дней со дня ее регистрации, а в случае обжалования отказа администрации, должностного лица администрации, в приеме документов у заявителя либо в исправлении допущенных опечаток и ошибок или в случае обжалования нарушения установленного срока таких исправлений - в течение пяти рабочих дней со дня ее регистрации.

5.10. Не позднее дня, следующего за днем принятия решения, указанного в пункте 5.9 настоящего Административного регламента, заявителю в письменной форме и по желанию заявителя в электронной форме направляется мотивированный ответ о результатах рассмотрения жалобы.

5.11. В случае установления в ходе или по результатам рассмотрения жалобы признаков состава административного правонарушения или преступления должностное лицо, наделенное полномочиями по рассмотрению жалоб, незамедлительно направляет имеющиеся материалы в органы прокуратуры.

Приложение № 1
к Административному регламенту администрации
Таловского муниципального района по предоставлению
муниципальной услуги «Подготовка и выдача разрешения на ввод
объекта в эксплуатацию»

1. Место нахождения администрации Таловского муниципального района Воронежской области: 397480, Воронежская область, р.п. Таловая, ул. Советская, 132.

График работы администрации Таловского муниципального района Воронежской области:

Понедельник	8.00 – 17.00	Пятница	8.00 – 17.00
Вторник	8.00 – 17.00	Перерыв	12.00 - 13.00
Среда	8.00 – 17.00	Суббота	Выходной
Четверг	8.00 – 17.00	Воскресенье	Выходной

Официальный сайт администрации Таловского муниципального района Воронежской области в сети Интернет: <http://www.taladm.ru>.

Адрес электронной почты администрации Таловского муниципального района Воронежской области: talovsk@govvrn.ru, taladm@yandex.ru.

2. Телефоны для справок: 8 (47352) 2-15-03, 8 (47352) 2-16-58 (факс).

3. Автономное учреждение Воронежской области «Многофункциональный центр предоставления государственных и муниципальных услуг» (далее - АУ «МФЦ»):

3.1. Место нахождения АУ «МФЦ»: 394026, г. Воронеж, ул. Дружинников, 36 (Коминтерновский район).

Телефон для справок АУ «МФЦ»: 8 (473) 226-99-99.

Официальный сайт АУ «МФЦ» в сети Интернет: mfc.vrn.ru.

Адрес электронной почты АУ «МФЦ»: odno-okno@mail.ru.

График работы АУ «МФЦ»:

Понедельник	Выходной	Пятница	9.00 – 18.00
Вторник	9.00 – 18.00	Суббота	9.00 – 16.45
Среда	11.00 – 20.00	Воскресенье	Выходной
Четверг	9.00 – 18.00		

3.2. Место нахождения филиала АУ «МФЦ» в Таловском муниципальном районе: 397482, Воронежская область, Таловский район, р.п.Таловая, ул.Советская, д.170

Телефон для справок филиала АУ «МФЦ»: 8 (473) 226-99-99.

Официальный сайт филиала АУ «МФЦ» в сети Интернет: <http://mydocuments36.ru>.

Адрес электронной почты филиала АУ «МФЦ»: mfc@govvrn.ru.

График работы филиала АУ «МФЦ»:

Понедельник	8.00 – 17.00	Пятница	8.00 – 16.45
Вторник	8.00 – 17.00	Перерыв	12.00 - 12.45
Среда	8.00 – 17.00	Суббота	Выходной
Четверг	8.00 – 17.00	Воскресенье	Выходной

Приложение № 2
к Административному регламенту администрации
Таловского муниципального района по предоставлению
муниципальной услуги «Подготовка и выдача разрешения на ввод
объекта в эксплуатацию»

Форма заявления

Главе администрации
Таловского муниципального района

для физических лиц
и индивидуальных предпринимателей
_____ (Ф.И.О.)

паспорт _____
(серия, N, кем, когда выдан)
проживающего(ей) по адресу: _____

_____ контактный телефон _____

для юридических лиц

_____ (наименование юридического лица -
застройщика,

_____ осуществлявшего строительство

_____ или реконструкцию;

_____ ИНН; юридический и почтовый адреса;

_____ Ф.И.О. руководителя; телефон;

_____ банковские реквизиты (наименование
банка, р/с, к/с, БИК)

Заявление
о выдаче разрешения на ввод в эксплуатацию

Прошу выдать разрешение на ввод в эксплуатацию объекта капитального
строительства

_____ (наименование объекта)
на земельном участке по адресу:

_____ (город, район, улица, номер участка)

Строительство (реконструкция) осуществлялась на основании _____ от "___" _____ г. N _____.

(наименование документа)

Право на пользование землей закреплено

(наименование документа)

_____ от "___" _____ г. N _____.

Дополнительно информируем:

Финансирование строительства (реконструкции) застройщиком осуществлялось

(банковские реквизиты и номер счета)

Работы производились подрядным (хозяйственным) способом в соответствии с договором от "___" _____ 20__ г. N _____

(наименование организации, ИНН,

юридический и почтовый адреса, Ф.И.О. руководителя, номер телефона,

банковские реквизиты (наименование банка, р/с, к/с, БИК))

Право выполнения строительно-монтажных работ закреплено _____

(наименование документа и уполномоченной организации, его выдавшей)

от "___" _____ г. N _____

Производителем работ приказом

_____ от "___" _____ г. N _____

назначен

(должность, фамилия, имя, отчество)

имеющий _____ специальное образование и стаж работы

(высшее, среднее)

в строительстве _____ лет.

Строительный контроль в соответствии с договором от "___" _____ г. N _____ осуществлялся

(наименование организации, ИНН, юридический и,

почтовый адреса, Ф.И.О. руководителя, номер телефона, банковские реквизиты

(наименование банка, р/с, к/с, БИК))

право выполнения функций заказчика (застройщика) закреплено

_____ (наименование документа и организации, его выдавшей)

N _____ от "___" _____ г.

Обязуюсь обо всех изменениях, связанных с приведенными в настоящем заявлении сведениями, сообщать в

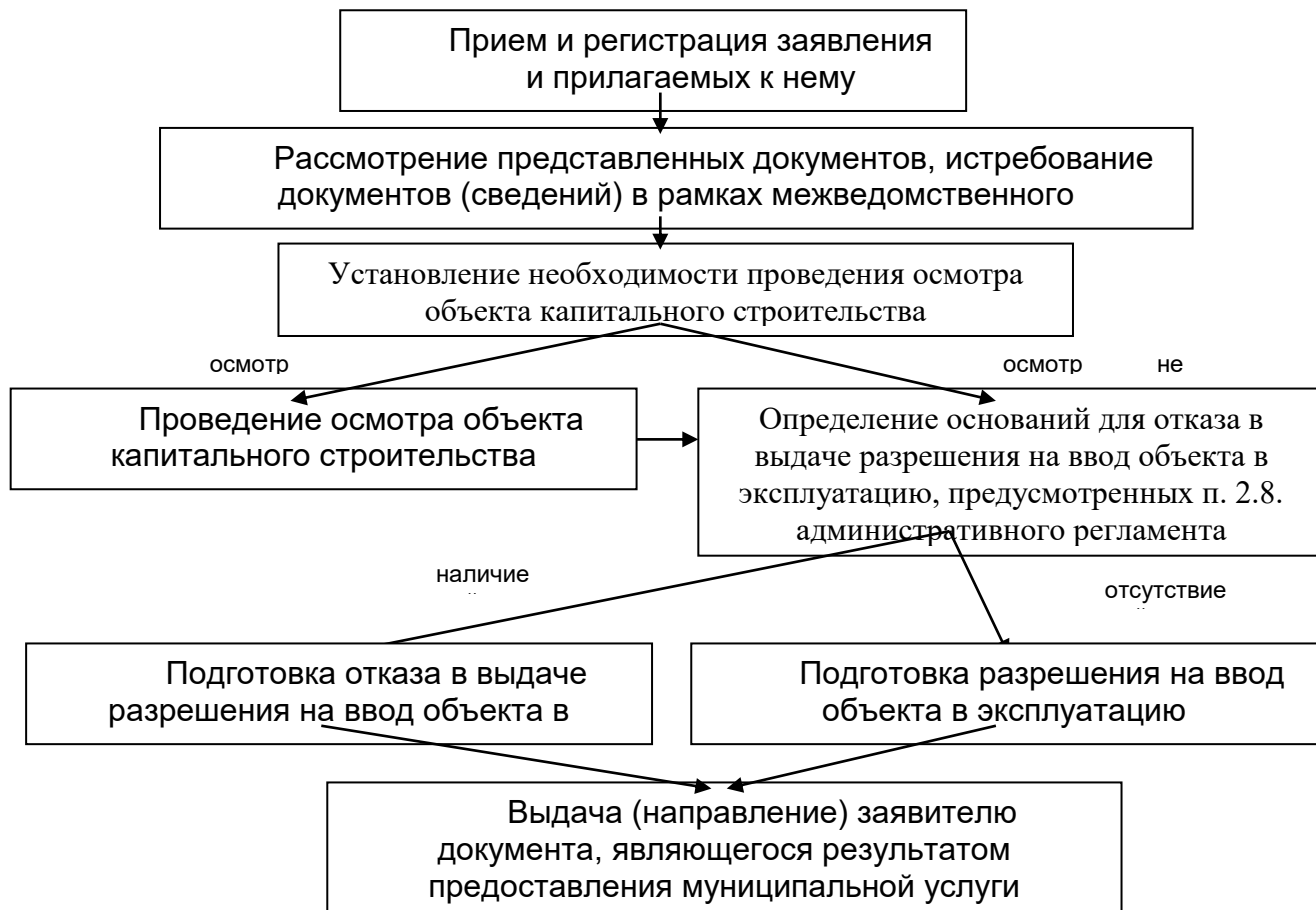
_____ (наименование уполномоченного органа)

_____ (должность) _____ (подпись) _____ (Ф.И.О.) _____

"___" _____ 20__ г.
М.П.

Приложение № 3
к Административному регламенту администрации
Таловского муниципального района по предоставлению
муниципальной услуги «Подготовка и выдача разрешения на ввод
объекта в эксплуатацию»

БЛОК-СХЕМА



Приложение № 4
к Административному регламенту администрации
Таловского муниципального района по предоставлению
муниципальной услуги «Подготовка и выдача разрешения на ввод
объекта в эксплуатацию»

РАСПИСКА
в получении документов, представленных для принятия решения
о выдаче разрешения на ввод объекта в эксплуатацию

Настоящим удостоверяется, что заявитель

_____ (фамилия, имя, отчество)
представил, а сотрудник администрации _____
получил «_____» _____ документы
(число) (месяц прописью) (год)
в количестве _____ экземпляров по
_____ (прописью)
прилагаемому к заявлению перечню документов, необходимых для дачи
выдачи разрешения на ввод объекта в эксплуатацию

(согласно п. 2.6.1 настоящего Административного
регламента):

—

—

(должность специалиста,
ответственного за
прием документов)

(подпись)

(расшифровка подписи)